

**Тамбовское областное государственное бюджетное профессиональное
образовательное учреждение
«Мичуринский аграрный техникум»
(ТОГБПОУ «Мичуринский аграрный техникум»)**

**Альбом технологических карт
по учебной практике 04
профессионального модуля ПМ. 04 Интерьерное озеленение**

Составитель:

мастер п/о Бакун М.В.

с.Турмасово 2018 г

План
занятия по учебной практике 04
ПМ.04. Интерьерное озеленение

Профессия/специальность: 17531 «Рабочий зеленого хозяйства», 18103 «Садовник»

Группа РЗХ 11

Курс: 1

Тип занятия: Формирование первоначальных умений и навыков выполнения операций.

Тема занятия: Техника безопасности и правила охраны труда при работе. Подбор и правила применения оборудования, почвенных смесей, материалов и приспособлений для аранжировки

Цели занятия:

1. Формирование практических умений подбора материалов и оборудования для аранжировки.
2. Умение выполнять приемы подготовки инструментов и материалов к работе
3. Умение организовывать рабочее место и выполнять правила ТБ

Формируемые компетенции:

ПК 4.1. Составлять композиции из комнатных растений

ПК 4.3. Составлять композиции из живого и искусственного материала

ОК 1. Понимать сущность и социальную значимость своей будущей профессии, проявлять к ней устойчивый интерес.

ОК 2. Организовывать собственную деятельность. Исходя из цели и способов её достижения, определенных руководителем.

ОК 3. Анализировать рабочую ситуацию, осуществлять текущий и итоговый контроль, оценку и коррекцию собственной деятельности, нести ответственность за результаты своей работы.

Форма организации занятия: фронтальная

Методы обучения:

- словесные: объяснение, инструктирование;
- наглядные: демонстрация объектов и наглядных материалов;
- практические: упражнения по /выполнению трудовых операций

Материально техническое обеспечение: инструкция по ТБ, тетрадь по технике безопасности, режущие инструменты, дополнительные материалы, приспособления,

Междисциплинарные связи: МДК 01.01.Технология выращивания цветочно-декоративных культур

Информационное обеспечение: Литература: 1.Т.Н. Лежнева. Основы декоративного садоводства. Академия 2011г.

Содержание работ: проверка наличия инструментов и материалов, подготовка почвенной смеси, подготовка режущих инструментов, подготовка дополнительных материалов.

Технологическая карта урока учебной практики

| Структурный компонент | Задачи | Деятельность мастера п/о | Деятельность обучающихся | Формируемые ПК, ОК |
|--|--|---|--|--------------------|
| 1. Вводный инструктаж (40-50 мин.) | | | | |
| 1.1. Организационная часть | Проверка готовности к уроку | – выявление отсутствующих; - проверка внешнего вида обучающихся (соответствие одежды требованиям ТБ); - организация внимания и готовности к занятию; - инструктаж по технике безопасности. | Готовятся к работе на занятии. Одежда в соответствие с требованиями ТБ. | |
| 1.2. Целевая установка | Сообщение темы, разъяснение целей занятия, мотивация деятельности обучающихся | Уточняет понимание учащимися поставленных целей урока. Готовятся к выполнению практического задания | Записывают тему занятия. Участвуют в формулировке целей и задач урока | |
| 1.3. Актуализация опорных знаний и практического опыта | Закрепление знаний о правилах подбора инструментов, материалов и оборудования для аранжировки | Объяснение приемов подготовки инструментов к работе. Организация всех видов контроля, соблюдение правил безопасности труда, | Отвечают на вопросы по правилам безопасности труда; перечню материалов для аранжировки | |
| 2. Текущий инструктаж (180 мин.) | | | | |
| 2.1. Выдача заданий. Деление на подгруппы | Научиться работать в группах | Индивидуальное и коллективное инструктирование по ТБ, | Организуют рабочее место | |
| 2.2. Демонстрация | Научить выполнять работы по подготовке оборудования, инструментов и материалов для аранжировки | Показ и объяснение приемов работы, целевые обходы рабочих мест Задаёт вопросы в ходе | Самостоятельное выполнение практических заданий Наблюдают, анализируют, задают вопросы, отвечают на | |

| | | | | |
|--|--|--|---|--|
| | | <p>демонстрации:</p> <ul style="list-style-type: none"> - какие инструменты используют при составлении букетов? - какие правила применяют при работе с режущими инструментами? - что относится к дополнительным материалам при аранжировке букетов? | вопросы в процессе работ | |
| 2.3.Самостоятельная работа | Формирование навыков выполнения операций | <ul style="list-style-type: none"> - целевой обход рабочих мест, - дополнительное инструктирование и показ для слабых обучающихся; - контролирует, консультирует, объясняет. | Проводятсоставление проекта аранжировки, подготовку материалов к работе | |
| 3.Заключительный инструктаж (20-40 мин.) | | | | |
| 3.1.Подведение итогов работы, выставление оценок | Оценка выполнения работ | <ul style="list-style-type: none"> - отмечает степень вовлеченности обучающихся в работу на уроке; - акцентирует внимание на конечных результатах учебной деятельности обучающихся на урок; - выставление оценок | Участвуют в беседе Анализируют правильность выполнения работ Проводят самоконтроль и взаимоконтроль | |
| 3.2.Анализ ошибок, дефектов, трудностей в работе | Выявление ошибок и трудностей, путей их устранения | <ul style="list-style-type: none"> - разбор типичных ошибок, допущенных дефектов; - анализ выполнения ТБ, нормы времени; | Участвуют в беседе | |
| 3.3.Уборка рабочих мест | Приведение в порядок | - организует уборку рабочих | Убирают рабочее место | |

| | | | | |
|------------------------------|-----------------------|---|-----------------------------|--|
| | рабочей зоны | мест - осуществляет контроль | | |
| 3.4.Выдача домашнего задания | Закрепление материала | Дает комментарий к домашнему заданию Повторить тему: Составление цветочных композиций различными стилями | Записывают домашнее задание | |

Материалы для аранжировки.

| | | |
|--|---|--|
| |  | <p>1. Пенопласт. Легко ломается и без особых усилий можно вставить его как основу в кашпо или вазу.</p> |
| |  | <p>2. Пеноплэкс. Используется при вырезании формы.</p> |
|  |  | <p>3. Оазис – флористическая пена. Бывает: для живых цветов – пористый, и для искусственных цветов – более плотный. Режется замечательно, подгоняется под любое кашпо, вырезается любая форма игрушки.</p> |
| |  | <p>4. Поролон. Легко подогнать под любую форму. Легко сжимается, легко вставляется и заполняет все пробелы в сосуде. Шпажки так же легко вставить.</p> |
| |  | <p>5. Клей. Лучше всего подходит горячий пистолет с клеевыми стержнями. Либо клей момент Монтаж. Клеевой пистолет приклеивает мгновенно и крепко.</p> |
| |  | <p>6. Шпажки и зубочистки. Используют для укрепления растений.</p> |

| | |
|---|---|
|  | <p>7. Проволока флористическая. Продается во флористических магазинах. Бывает разных размеров, но мы используем 0,9. Размер 1,0 и 1,1 можно использовать для плетения каркасов</p> |
|  | <p>8. Скотч. Тейп лента. Тейп ленту лучше выбирать эластичную, в магазине она называется просто клейкая лента. Тейп лента предназначена для живых цветов и у нее немного другая фактура, да она и дороже чем клейкая лента.</p> |
|  | <p>9. Ножницы, кусачки, нож. Ножницы используем для нарезки бумаги. Кусачки нам нужны для проволоки. Нож берем с выдвигающимся лезвием. Для пеноплекса лучше брать нож потолще и покрепче.</p> |
|  | <p>10. Гофрированная бумага. Бумага не канцелярская, которая продается в книжных магазинах, а флористическая. Она лучше тянется.</p> |
|  | <p>11. Пленка флористическая. Бывает двух видов – рулоном и листами. Так же бывает матовая или глянцевая, сплошной окраски или с рисунком.</p> |
|  | <p>Флористические пробирки (удлинители для цветов) —используются в крупных цветочных аранжировках, где листья и цветы должны быть поставлены выше, чем позволяет высота их стебля. Обычно они имеют длину около 30 см и</p> |

| | |
|---|---|
| | <p>заостренным концом, как правило, прикреплены к палочке, которая затем втыкается во флористическую губку или проволочную сетку. Наполните пробирку водой перед тем, как вставлять стебли.</p> |
|  | <p>12. Полисилк. Тонкая фольга различных цветов. Используется для упаковки подарков и букетов.</p> |
|  | <p>13. Органза. Используется для упаковки букетов.</p> |
|  | <p>14. Сетка. Используется для декора. Бывает крупная, мелкая, в рулонах или катушках.</p> |
|  | <p>15. Декор: птички, бабочки, сердечки, божьи коровки, бусины.</p> |
|  | <p>16. Ленты. Атласные, Бумажные. Используются для декора.</p> |

| | |
|---|---|
|  | <p>17. Каркасы. Бывают из рафии, из сизаля и проволочные, на которые накручены сизаль или рафия.</p> |
|  | <p>18. Портбукетницы. Кусочек оазиса, закрепленный на пластмассовой ножке. Голова у него вращается, что дает возможность делать не только круглые букеты, но и каскад и каплю.</p> |
|  | <p>19. Искусственные цветы, трава. Используем для декора букетов в качестве дополнительных элементов.</p> |
|  | <p>20. Сизаль. Используем как основу – прячем пенопласт, оазис и т.д. Так же используется для изготовления новогодних елочек и игрушек.</p> |
|  | <p>21. Корзины. Бывают различных видов и форм, крашенные, плетеные.</p> |
|  | <p>22. Кензан - металлический держатель-наколочка. Несколько рядов латунных иголок закреплены на тяжелом основании - круглом, подковообразном, прямоугольном. Крепление стеблей растений в кензани осуществляют несколькими способами: вертикально накалывают на зубцы; вставляют между зубцами наколочки; накалывают на зубцы под углом.</p> |

Правила подготовки растительного материала

- срезать цветы вечером или рано утром, лучше в пасмурную погоду, а если в ясную, то после захода солнца;
- при транспортировке цветов из магазина или дачи их следует тщательно упаковать. Для этого их аккуратно складывают, плотно заворачивают во влажную, а затем сухую бумагу или полиэтиленовый пакет.
- при перевозке растительного материала зимой не следует его сразу распаковывать. Рекомендуется подержать некоторое время завернутыми;
- перед составлением композиции надо «опоить» растения, погрузив их полностью до основания цветков в воду;
- накрыть сверху бумагой и поместить в прохладное место на 1,5—2 часа;
- концы стеблей следует обрезать на 1—2 см, так как при пребывании на воздухе сосуды в нижней части стебля утрачивают всасывающую способность. Поэтому если не удалить мертвую часть стебля, вода в цветок поступать не будет;
- обрезать или обламывать стебли следует обязательно погруженными в воду;
- необходимо удалять лишние листья на стебле, оставляя не более трех. Это не только уменьшит испарение влаги, но и позволит легче выявить красоту линий растения;
- не следует трогать срез руками;
- хранить растительный материал необходимо в прохладном помещении с косыми солнечными лучами при оптимальной температуре 10—15°C и влажности воздуха 60—70%.

Техника безопасности при работе

1. Соблюдай порядок на своем рабочем месте.
2. Перед работой проверь исправность инструментов.
3. Не работай ножницами или секатором с ослабленным креплением.
4. Работай ножницами или секатором только на своем рабочем месте.
5. Следи за движением лезвий во время работы.
6. Ножницы или секатор клади ручками к себе.
7. Подавай ножницы или секатор ручками вперед.
8. Не оставляй ножницы или секатор открытыми.
9. Храни ножницы или секатор в чехле лезвиями вниз.
10. Не играй с режущими инструментами.

Правила безопасной работы с канцелярским ножом

1. Выдвигай небольшую часть лезвия.
2. Работай канцелярским ножом на рабочей доске.
3. Выполняя разрезы, крепко держи нож одной рукой, а второй — материал с которым работаешь.
4. В случае, когда нож находится в нерабочем состоянии, лезвие должно быть спрятано внутрь.

Правила безопасной при работе с клеевым пистолетом:

1. Перед включением проверить целостность шнура.
2. Включать клеевой пистолет в сеть и выключать сухими руками.
3. Не касаться руками нагретых металлических частей клеевого пистолета.
4. Во время работы ставить клеевой пистолет на специальную подставку.
5. При работе следить, чтобы горячие части клеевого пистолета, не касались электрического шнура.
6. По окончании работы отключить клеевой пистолет.
- 7 Отключать клеевой пистолет от сети за вилку, а не дергать за шнур.

План
занятия по учебной практике 04
ПМ.04. Интерьерное озеленение

Профессия/специальность: 17531 «Рабочий зеленого хозяйства», 18103 «Садовник»

Группа РЗХ 11

Курс: 1

Тип занятия: Формирование первоначальных умений и навыков выполнения операций.

Тема занятия: Составление цветочных композиций различными стилями.

Цели занятия:

1. Формирование практических умений составления цветочных композиций.
2. Умение выполнять приемы подбора цветочных растений для композиции.
3. Умение организовывать рабочее место и выполнять правила ТБ

Формируемые компетенции:

ПК 4.1. Составлять композиции из комнатных растений

ПК 4.3. Составлять композиции из живого и искусственного материала

ОК 1. Понимать сущность и социальную значимость своей будущей профессии, проявлять к ней устойчивый интерес.

ОК 2. Организовывать собственную деятельность. Исходя из цели и способов её достижения, определенных руководителем.

ОК 3. Анализировать рабочую ситуацию, осуществлять текущий и итоговый контроль, оценку и коррекцию собственной деятельности, нести ответственность за результаты своей работы.

Форма организации занятия: фронтальная

Методы обучения:

- словесные: объяснение, инструктирование;
- наглядные: демонстрация объектов и наглядных материалов;
- практические: упражнения по /выполнению трудовых операций

Материально техническое обеспечение: тетрадь по технике безопасности, инструменты (секатор, нож, лопатка), подставки, цветочницы различной формы, горшечные цветочные растения.

Технологическая документация: инструкционно-технологические карты составления цветочных композиций различными стилями; памятка по ТБ.

Междисциплинарные связи: МДК 01.01. Технология выращивания цветочно-декоративных культур

Информационное обеспечение: Литература: 1.Т.Н. Лежнева. Основы декоративного садоводства. Академия 2011г.

Содержание работ: проверка наличия инструментов и материалов для декорирования, подготовка почвенной смеси, подготовка горшечных растений к составлению композиции, составление композиции

Технологическая карта урока учебной практики

| Структурный компонент | Задачи | Деятельность мастера п/о | Деятельность обучающихся | Формируемые ПК, ОК |
|--|---|---|--|---|
| 1. Вводный инструктаж (40-50 мин.) | | | | |
| 1.1. Организационная часть | Проверка готовности к уроку | – выявление отсутствующих; - проверка внешнего вида обучающихся (соответствие одежды требованиям ТБ); - организация внимания и готовности к занятию; - инструктаж по технике безопасности. | Готовятся к работе на занятии. Одежда в соответствие с требованиями ТБ. | |
| 1.2. Целевая установка | Сообщение темы, разъяснение целей занятия, мотивация деятельности обучающихся | Уточняет понимание учащимися поставленных целей урока. Готовятся к выполнению практического задания | Записывают тему занятия. Участвуют в формулировке целей и задач урока | |
| 1.3. Актуализация опорных знаний и практического опыта | Закрепление знаний о стилях цветочных композиций, правилах составления композиций | Объяснение приемов составления композиции вегетативным и смешанным стилями Организация всех видов контроля, соблюдение правил безопасности труда, | Отвечают на вопросы о вегетативном и смешанном стилях составления композиций Выполняют проверочный тест по разделу «Основные группы растений для интерьеров». | |
| 2. Текущий инструктаж (180 мин.) | | | | |
| 2.1. Выдача заданий. Деление на подгруппы | Научиться работать в группах, нести ответственность за выполненное задание | Индивидуальное и коллективное инструктирование по материалам урока | Организуют рабочее место | ПК 4.1. Составлять композиции из комнатных растений |
| 2.2. Демонстрация | Научить выполнять работы по составлению композиции | Показ и объяснение приемов работы, целевые обходы | Самостоятельное выполнение практических заданий | ПК 4.1. Составлять композиции из |

| | | | | |
|---|--|---|---|---|
| | из горшечных растений | рабочих мест Задаёт вопросы в ходе демонстрации: - какой стиль в аранжировке называется вегетативным? - какой стиль называется смешанным? - Какие виды цветочниц вы знаете? | Наблюдая, анализируют, задают вопросы, отвечают на вопросы в процессе работ | комнатных растений. ОК 1. Понимать сущность и социальную значимость своей будущей профессии, проявлять к ней устойчивый интерес. ОК 2. Организовывать собственную деятельность |
| 2.3. Самостоятельная работа | Формирование навыков выполнения операций | - целевой обход рабочих мест, - дополнительное инструктирование и показ для слабых обучающихся; - контролирует, консультирует, объясняет. | Проводят составление композиции в форме простая цветочница вегетативным стилем Проводят составление композиции в форме сложная цветочница смешным стилем | ПК 4.1. Составлять композиции из комнатных растений. ОК 1. Понимать сущность и социальную значимость своей будущей профессии, проявлять к ней устойчивый интерес. ОК 2. Организовывать собственную деятельность |
| 3. Заключительный инструктаж (20-40 мин.) | | | | |
| 3.1. Подведение итогов работы, выставление оценок | Оценка выполнения работ | - отмечает степень вовлеченности обучающихся в работу на уроке; | Участвуют в беседе Анализируют правильность выполнения работ | ПК 4.1. Составлять композиции из |

| | | | | |
|---|--|--|--|---|
| | | <ul style="list-style-type: none"> - акцентирует внимание на конечных результатах учебной деятельности обучающихся на урок; - выставление оценок | Проводят самоконтроль и взаимоконтроль | <p>комнатных растений.</p> <p>ОК 1. Понимать сущность и социальную значимость своей будущей профессии, проявлять к ней устойчивый интерес.</p> <p>ОК 2. Организовывать собственную деятельность</p> |
| 3.2. Анализ ошибок, дефектов, трудностей в работе | Выявление ошибок и трудностей, путей их устранения | <ul style="list-style-type: none"> - разбор типичных ошибок, допущенных дефектов; - анализ выполнения ТБ, нормы времени; | Участвуют в беседе | |
| 3.3. Уборка рабочих мест | Приведение в порядок рабочей зоны | <ul style="list-style-type: none"> - организует уборку рабочих мест - осуществляет контроль | Убирают рабочее место | |
| 3.4. Выдача домашнего задания | Закрепление материала | <p>Дает комментарий к домашнему заданию:</p> <p>повторить тему: Составление интерьерных композиций в офисах</p> | Записывают домашнее задание | |

ИНСТРУКЦИОННО - ТЕХНОЛОГИЧЕСКАЯ КАРТА

Предмет: Учебная практика ПМ.04

Тема: «Составление цветочных композиций различными стилями». Вегетативный стиль.

| № | Последовательность выполнения задания | Технические условия и указания | Оборудование и инструменты |
|----|--|--|---|
| 1 | 2 | 3 | 4 |
| 1. | Проверка наличия инструментов и материалов | Проверить наличие: цветочниц, почвенных смесей, лопатки, горшечных растений, элементов для декорирования (сосновая кора) | Простая и сложная цветочницы, почвенная смесь, лопатка, керамзит, сосновая кора, горшечные цветочные растения |
| 2. | Подготовка почвенной смеси. | Приготовить почвенную смесь согласно требованиям для рассады декоративных культур (смешать торф, песок, листовую почву в пропорции 1:0,5:1) | Торф, листовая земля, песок, лопатка |
| 3. | Подготовка горшечных растений к составлению композиции | Выбрать горшечные растения для составления композиции в количестве от 4 до 12 штук. За два часа до пересадки полить растения отстоявшейся водой температурой 18-20 градусов Вынуть растение из горшка. | Горшечные растения, вода |
| 4. | Обустройство дренажа | Насыпать на дно цветочницы керамзит на высоту до 1 сантиметра | Керамзит, лопатка |
| 5. | Заполнение цветочницы почвой | Заполнить цветочницу подготовленной почвенной смесью на 2/3 высоты | Почвенная смесь, лопатка |
| 6. | Составление композиции | Высадить горшечные растения в произвольном порядке, не соблюдая строгую пропорцию. Засыпать растение почвенной смесью до корневой шейки. | Горшечные растения, почвенная смесь, лопатка |
| 7. | Послепосадочный уход | Высаженные растения полить отстоявшейся водой комнатной температуры | Лейка, вода |
| 8. | Декорирование композиции | Пространство между растениями засыпать сосновой корой не оставляя просветов. | Сосновая кора |

Примеры озеленения помещения с помощью простых цветочниц



ИНСТРУКЦИОННО – ТЕХНОЛОГИЧЕСКАЯ КАРТА

Предмет: Учебная практика ПМ.04

Тема: «Составление цветочных композиций различными стилями». Смешанный стиль.

| № | Последовательность выполнения задания | Технические условия и указания | Оборудование и инструменты |
|----|--|---|--|
| 1 | 2 | 3 | 4 |
| 1. | Проверка наличия инструментов и материалов | Проверить наличие: цветочниц, почвенных смесей, лопатки, горшечных растений, элементов для декорирования (гравий или керамзит) | Простая и сложная цветочницы, почвенная смесь, лопатка, гравий, керамзит, горшечные цветочные растения |
| 2. | Подготовка почвенной смеси. | Приготовить почвенную смесь согласно требованиям для рассады декоративных культур (смешать торф, песок, листовую почву в пропорции 1:0,5:1) | Торф, листовая земля, песок, лопатка |
| 3. | Подготовка горшечных растений к составлению композиции | Выбрать горшечные растения для составления композиции в количестве от 4 до 12 штук. | Горшечные растения |
| 4. | Обустройство дренажа | Насыпать на дно цветочницы керамзит на высоту до 1сантиметра | Керамзит, лопатка |
| 5. | Заполнение цветочницы почвой | Заполнить цветочницу подготовленной почвенной смесью на 2/3 высоты | Почвенная смесь, лопатка |
| 6. | Составление композиции | Высадить горшечные растения в цветочницу. Засыпать растение почвенной смесью до корневой шейки. | Горшечные растения, почвенная смесь, лопатка |
| 7. | Послепосадочный уход | Высаженные растения полить отстоявшейся водой комнатной температуры | Лейка, вода |
| 8. | Декорирование композиции | Пространство между растениями засыпать сосновой корой не оставляя просветов. | Гравий или керамзит |

Примеры озеленения помещения с помощью сложных цветочниц



Техника безопасности

1. Охрана труда перед началом работы

- А) Надеть спецодежду, которая не будет затруднять движения;
- Б) Проверить исправность используемого инвентаря;
- В) Убедиться в наличии медицинской аптечки.

2. Охрана труда во время работы

- А) Соблюдать осторожность при работе с использованием инвентаря
 - переносить его только в вертикальном положении, заостренной частью вниз,
 - не передавать его друг другу броском,
 - не класть на стол заостренной частью вверх,
 - не направлять заостренной частью на себя и на своих товарищей;
- Б) Во избежание заражения желудочно-кишечными болезнями не употреблять во время выполнения задания пищу, не пить воду из емкостей для полива.

3. Охрана труда по окончании работы

- А) Очистить рабочий инвентарь;
- Б) Тщательно вымыть руки с мылом и вытереть полотенцем.

Проверочный тест по разделу «Основные группы растений для интерьеров».

| № п/п | Вопросы по теме | Ответы |
|-------|--|--------|
| 1 | Какие группы растений для оформления интерьеров вы знаете? | |
| 2 | По каким признакам растения объединены в группу «декоративно-лиственные»? | |
| 3 | Выберите, какие из перечисленных растений обладают фитонцидными свойствами драцена, лавр, лантана, роза, сенполия, мирт, лимон, манго? | |
| 4 | Назовите 10 видов растений, способных очищать воздух в помещении от вредных веществ и абсорбировать пыль и микрочастицы и загрязненного воздуха. | |
| 5 | Какие растения объединены в группу суккулентов? | |

Критерии оценивания:

- Правильный и полный ответ на вопрос оцениваются в 2 балл.
- Частичноправильный ответ на вопрос оценивается в 1 балл.
- За неправильный ответбаллы не начисляются

План
занятия по учебной практике 04
ПМ.04. Интерьерное озеленение

Профессия/специальность: 17531 «Рабочий зеленого хозяйства», 18103 «Садовник»

Группа РЗХ 11

Курс: 1

Тип занятия: урок по выполнению простых комплексных работ

Тема занятия: Составление интерьерных композиций в офисах.

Цели занятия:

1. Формирование практических умений составления интерьерных композиций в офисах.
2. Умение выполнять приемы составления композиций из цветочно-декоративных и декоративно-листных горшечных растений.
3. Умение организовывать рабочее место и выполнять правила ТБ

Формируемые компетенции:

ПК 4.1. Составлять композиции из комнатных растений

ОК 1. Понимать сущность и социальную значимость своей будущей профессии, проявлять к ней устойчивый интерес.

ОК 2. Организовывать собственную деятельность. Исходя из цели и способов её достижения, определенных руководителем.

ОК 3. Анализировать рабочую ситуацию, осуществлять текущий и итоговый контроль, оценку и коррекцию собственной деятельности, нести ответственность за результаты своей работы.

Форма организации занятия: фронтальная

Методы обучения:

- словесные: объяснение, инструктирование;
- наглядные: демонстрация объектов и наглядных материалов;
- практические: упражнения по выполнению трудовых операций

Материально техническое обеспечение: тетрадь по технике безопасности, инструменты (секатор, нож, лопатка) по кол-ву обуч., подставки, цветочницы различной формы, горшечные цветочные растения.

Междисциплинарные связи: МДК 01.01.Технология выращивания цветочно-декоративных культур

Технологическая документация: инструкционно-технологическая карта составления интерьерной композиции в офисах, паспорт комнатных растений, план выбранного помещения.

Информационное обеспечение: Литература: 1.Т.Н. Лежнева. Основы декоративного садоводства. Академия 2011г. Иллюстрации, мультимедийная презентация интерьерного озеленения офиса.

Содержание работ: установление особенностей помещения, изучение видового разнообразия комнатных растений, подбор комнатных растений для озеленения офиса, составление проекта озеленения.

Технологическая карта урока учебной практики

| Структурный компонент | Задачи | Деятельность мастера п/о | Деятельность обучающихся | Формируемые ПК, ОК |
|--|---|---|--|--|
| 1. Вводный инструктаж (40-50 мин.) | | | | |
| 1.1. Организационная часть | Проверка готовности к уроку | – выявление отсутствующих; - проверка внешнего вида обучающихся (соответствие одежды требованиям ТБ); - организация внимания и готовности к занятию; - инструктаж по технике безопасности. | Готовятся к работе на занятии. Одежда в соответствии с требованиями ТБ. | |
| 1.2. Целевая установка | Сообщение темы, разъяснение целей занятия, мотивация деятельности обучающихся | Уточняет понимание учащимися поставленных целей урока. Готовятся к выполнению практического задания | Записывают тему занятия. Участвуют в формулировке целей и задач урока | |
| 1.3. Актуализация опорных знаний и практического опыта | Закрепление знаний о способах интерьерного озеленения и ассортименте комнатных растений для офиса | Объяснение приемов составления композиции для интерьерного озеленения офиса Организация всех видов контроля, соблюдение правил безопасности труда, | Отвечают на вопросы о видах интерьерного озеленения офиса Работают с разноуровневыми проверочными тестами | |
| 2. Текущий инструктаж (180 мин.) | | | | |
| 2.1. Выдача заданий. Деление на подгруппы | Научиться работать в группах, нести ответственность за выполненное задание | Индивидуальное и коллективное инструктирование по материалам урока | Организируют рабочее место | ПК 4.1. Составлять композиции из комнатных растений |
| 2.2. Демонстрация | Научить выполнять работы по составлению композиций для озеленения офисов | Показ и объяснение приемов работы, целевые обходы рабочих мест Задаёт вопросы в ходе | Самостоятельное выполнение практических заданий Наблюдают, анализируют, | ПК 4.1. Составлять композиции из комнатных растений. |

| | | | | |
|-----------------------------|--|--|--|---|
| | | <p>демонстрации:</p> <ul style="list-style-type: none"> - какие виды озеленения применяют для дизайна офиса? - какие растения нельзя применять для аранжировки офисных помещений? - что входит в описание паспорта комнатного растения? | <p>задают вопросы, отвечают на вопросы в процессе работ</p> | <p>ОК 1. Понимать сущность и социальную значимость своей будущей профессии, проявлять к ней устойчивый интерес. ОК 2. Организовывать собственную деятельность</p> |
| 2.3. Самостоятельная работа | Формирование навыков выполнения операций | <ul style="list-style-type: none"> - целевой обход рабочих мест, - дополнительное инструктирование и показ для слабых обучающихся; - контролирует, консультирует, объясняет. | <p>Проводят озеленение офиса смешанным стилем (горизонтальное и вертикальное).</p> | <p>ПК 4.1. Составлять композиции из комнатных растений. ОК 1. Понимать сущность и социальную значимость своей будущей профессии, проявлять к ней устойчивый интерес. ОК 2. Организовывать собственную деятельность. ОК 3. Анализировать рабочую</p> |

| | | | | |
|--|--|---|---|--|
| | | | | ситуацию, осуществлять текущий и итоговый контроль, оценку и коррекцию собственной деятельности, |
| 3.Заключительный инструктаж (20-40 мин.) | | | | |
| 3.1.Подведение итогов работы, выставление оценок | Оценка выполнения работ | - отмечает степень вовлеченности обучающихся в работу на уроке; - акцентирует внимание на конечных результатах учебной деятельности обучающихся на урок; - выставление оценок | Участвуют в беседе Анализируют правильность выполнения работ Проводят самоконтроль и взаимоконтроль | |
| 3.2.Анализ ошибок, дефектов, трудностей в работе | Выявление ошибок и трудностей, путей их устранения | - разбор типичных ошибок, допущенных дефектов; - анализ выполнения ТБ, нормы времени; | Участвуют в беседе | |
| 3.3.Уборка рабочих мест | Приведение в порядок рабочей зоны | - организует уборку рабочих мест - осуществляет контроль | Убирают рабочее место | |
| 3.4.Выдача домашнего задания | Закрепление материала | Дает комментарий к домашнему заданию: повторить тему - Интерьерное озеленение жилой комнаты | Записывают домашнее задание | |

ИНСТРУКЦИОННО – ТЕХНОЛОГИЧЕСКАЯ КАРТА

Предмет: Учебная практика ПМ.04 «Интерьерное озеленение»

Тема: «Составление интерьерных композиций в офисах».

| № | Последовательность выполнения задания | Технические условия и указания | Оборудование и инструменты |
|----|---|--|--|
| 1 | 2 | 3 | 4 |
| 1. | Установление особенностей помещения | <p>Определяем температурный режим (22-24 °С)</p> <p>Определяем влажность воздуха (60 - 40%) и скорость движения воздуха (0,1 м/с)</p> <p>Определяем типы освещения - комбинированное (естественное и искусственное)</p> | Термометр, гигрометр |
| 2. | Изучение видового разнообразия комнатных растений | Просмотр каталога комнатных растений с учетом их биологических способностей | Каталог декоративно-лиственных и декоративно-цветущих комнатных растений |
| 3. | Подбор комнатных растений для озеленения офиса | <p>Подбираем растения для дизайна офиса</p> <ul style="list-style-type: none"> - Крупные высокие растения с большими листьями лучше ставить в больших кабинетах, не перегруженных мебелью, переговорных, холлах. - Небольшие цветы с мелкими листьями лучше впишутся в помещения, где мебели много, например, в рабочий кабинет. - В помещениях с низкими потолками хорошо будут смотреться ярусные растения. - Лучше не помещать в одной комнате более двух ярких цветущих видов. Пусть преобладают растения с декоративной листвой. - Крупные культуры рекомендуется использовать для зонирования пространства, нежелательно ставить их в углах. <p>Составляем паспорт комнатных растений</p> | Бумага, компьютер, |
| 4. | Составление проекта озеленения. | <p>Составляем план выбранного помещения в масштабе 1: 100</p> <p>Определяем виды работ по озеленению.</p> <p>Отмечаем места для размещения растений.</p> <p>Отображаем вертикальную планировку каждой стены помещения.</p> | Бумага, линейка, карандаш |
| 5. | Озеленение помещения | Расставляем растения согласно плану озеленения | Горшки с комнатными растениями |

Проверочный тест по разделу «Растения в интерьере» №1

Выберите правильный ответ:

| № п/п | Вопросы по теме | Ответы |
|-------|--|---|
| 1 | Какую роль играют растения в офисе? | - улучшают воздух в помещении - улучшают эстетическое восприятие помещения - маскируют недостатки помещения |
| 2 | Какие формы озеленения подходят для офиса? | - горизонтальная - вертикальная - смешанная |
| 3 | Назовите виды композиций наиболее часто применяемых для озеленения офисов. | - одиночное растение (солитер) - зеленое окно - флорариум - сложная цветочница |
| 4 | Какие растения не рекомендуют размещать в офисах? | - колючие растения - ядовитые растения - цветущие растения |

Критерии оценивания:

- Правильный и полный ответ на вопрос оцениваются в 2 балл.
- Частично правильный ответ на вопрос оценивается в 1 балл.
- За неправильный ответ баллы не начисляются

Проверочный тест по разделу «Растения в интерьере» №2

Ответьте на вопросы:

| № п/п | Вопросы по теме | Ответы |
|-------|--|--------|
| 1 | Какую роль играют растения в офисе? | |
| 2 | Какие формы озеленения подходят для офиса? | |
| 3 | Назовите виды композиций наиболее часто применяемых для озеленения офисов. | |
| 4 | Какие растения не рекомендуют размещать в офисах? | |

Критерии оценивания:

- Правильный и полный ответ на вопрос оцениваются в 2 балл.
- Частично правильный ответ на вопрос оценивается в 1 балл.
- За неправильный ответ баллы не начисляются

Проверочный тест по разделу «Растения в интерьере» №3

Найдите соответствие:



А – одиночное растение (солитер)

Б – флорариум

В – простая цветочная группа

Г – зеленое окно

Критерии оценивания:

- Правильный и полный ответ на вопрос оцениваются в 2 балл.
- Частично правильный ответ на вопрос оценивается в 1 балл.
- За неправильный ответ баллы не начисляются

Растения, не рекомендуемые для озеленения помещений



| Растения с ядовитыми органами | Растения, вызывающие аллергическую реакцию | Растения, раздражающие кожу |
|-------------------------------|--|-----------------------------|
| Амариллис | Нефролепис | Аглаонема |
| Барвинок розовый | Пеларгония | Гиппеаструм |
| Брунфельсия | Примула | Диффенбахия |
| Гемантус | Цикламен | Кала |
| Кливия | Аморфофаллюс коньяк | Кодиеум пёстрый |
| Кодиеум | | Молочай Миля |
| Монстера | | Пуансеттия |
| Олеандр | | Филодендрон |
| Паслен перечный | | Педилантус |
| Пахиподиум | | |
| Перец стручковый | | |
| Плющ | | |

Растения-фильтраторы



| Растения, поглощающие вредные газы | Растения, повышающие иммунитет, обладающие успокаивающим действием | Растения, обладающие антибактериальной, антивирусной активностью |
|------------------------------------|--|--|
| Бегония тигровая | Мирт обыкновенный | Плющ обыкновенный |
| Драцена окаймленная | Лимон | Пеперомия туполистая |
| Нефролепис | Герань душистая | Аукуба японская |
| Хамедорея | Лавр благородный | Адиантум |
| Хлорофитум | Монстера | |
| Колеус | | |
| Сансевиера | | |
| Фикус каучуконосный | | |

Пример паспорта комнатного растения.

ФИКУС БЕНДЖАМИНА

Свет: Светолюбивое растение

Температура: Обычная комнатная температура, зимой не должна опускаться ниже 10°C

Полив: Поливают фикус 1-2 раза в неделю.

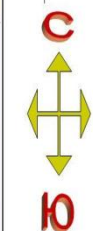
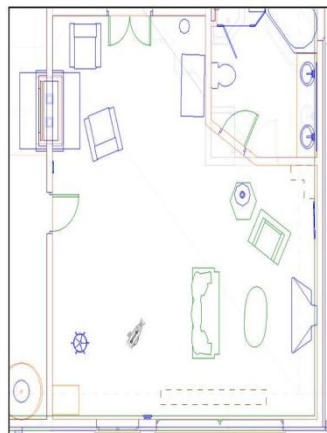
Влажность воздуха: Летом растение ежедневно опрыскивают.



*Родина тропические районы Азии и Африки. .
Это изящное вечнозеленое дерево с
поникающими побегами и серым стволом.
Листья овальные, кожистые, блестящие,
по краям с белой и кремовой окантовкой ,
до 3 - 4 см в длину.*

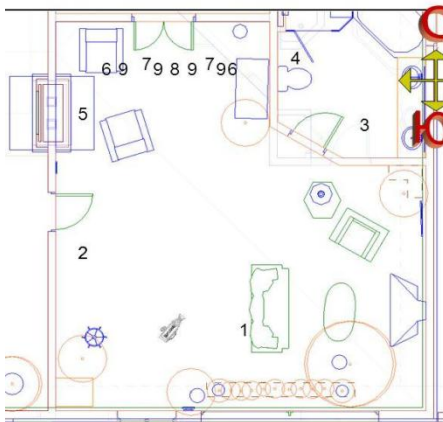


1. Составьте план выбранного помещения



MyShared

2. Отметьте места для размещения подобранных Вами растений



1. Хоя
2. Монстера
3. Фуксия ампельная
4. Цереус перуанский
5. Фигус Бенджамина
6. Алоэ Камптона
7. Древоидное алоэ
8. Ферокактус широкоиговый
9. Каланхоэ Блоссфельда

MyShared

Отобразите вертикальную планировку



MyShared



MyShared



MyShared

План
занятия по учебной практике 04
ПМ.04. Интерьерное озеленение

Профессия/специальность: 17531 «Рабочий зеленого хозяйства», 18103 «Садовник»

Группа РЗХ 11

Курс: 1

Тип занятия: урок по выполнению простых комплексных работ.

Тема занятия: Создание интерьерных композиций в жилых комнатах.

Цели занятия:

1. Формирование практических умений составления интерьерных композиций в жилых комнатах.
2. Умение выполнять приемы составления композиций из цветочно-декоративных и декоративно-лиственных горшечных растений.
3. Умение организовывать рабочее место и выполнять правила ТБ

Формируемые компетенции:

ПК 4.1. Составлять композиции из комнатных растений

ПК 4.3. Составлять композиции из живого и искусственного материала

ОК 1. Понимать сущность и социальную значимость своей будущей профессии, проявлять к ней устойчивый интерес.

ОК 2. Организовывать собственную деятельность. Исходя из цели и способов её достижения, определенных руководителем.

ОК 3. Анализировать рабочую ситуацию, осуществлять текущий и итоговый контроль, оценку и коррекцию собственной деятельности, нести ответственность за результаты своей работы.

Форма организации занятия: фронтальная

Методы обучения:

- словесные: объяснение, инструктирование;
- наглядные: демонстрация объектов и наглядных материалов;
- практические: упражнения по /выполнению трудовых операций

Материально техническое обеспечение: тетрадь по технике безопасности, инструменты (секатор, нож, лопатка), подставки, цветочницы различной формы, горшечные цветочные растения.

Междисциплинарные связи: МДК 01.01.Технология выращивания цветочно-декоративных культур

Технологическая документация: инструкционно-технологическая карта по составлению композиций в жилых комнатах.

Информационное обеспечение: Литература: 1.Т.Н. Лежнева. Основы декоративного садоводства. Академия 2011г.

Содержание работ: установление особенностей помещения, изучение видового разнообразия комнатных растений, подбор комнатных растений для озеленения офиса, составление проекта озеленения.

Технологическая карта урока учебной практики

| Структурный компонент | Задачи | Деятельность мастера п/о | Деятельность обучающихся | Формируемые ПК, ОК |
|--|---|---|---|--|
| 1. Вводный инструктаж (40-50 мин.) | | | | |
| 1.1. Организационная часть | Проверка готовности к уроку | – выявление отсутствующих; - проверка внешнего вида обучающихся (соответствие одежды требованиям ТБ); - организация внимания и готовности к занятию; - инструктаж по технике безопасности. | Готовятся к работе на занятии. Одежда в соответствии с требованиями ТБ. | |
| 1.2. Целевая установка | Сообщение темы, разъяснение целей занятия, мотивация деятельности обучающихся | Уточняет понимание учащимися поставленных целей урока. Готовятся к выполнению практического задания | Записывают тему занятия. Участвуют в формулировке целей и задач урока | |
| 1.3. Актуализация опорных знаний и практического опыта | Закрепление знаний о способах интерьерного озеленения и ассортименте комнатных растений для жилой комнаты | Объяснение приемов составления композиции для интерьерного озеленения жилой комнаты Организация всех видов контроля, соблюдение правил безопасности труда, | Отвечают на вопросы о видах интерьерного озеленения жилой комнаты Работают с тестом по теме «Растения в интерьере» | |
| 2. Текущий инструктаж (180 мин.) | | | | |
| 2.1. Выдача заданий. Деление на подгруппы | Научиться работать в группах, нести ответственность за выполненное задание | Индивидуальное и коллективное инструктирование по материалам урока | Организуют рабочее место | ПК 4.1. Составлять композиции из комнатных растений. |

| | | | | |
|-----------------------------|---|--|---|--|
| 2.2. Демонстрация | Научить выполнять работы по составлению композиций для озеленения жилой комнаты | Показ и объяснение приемов работы, целевые обходы рабочих мест Задаёт вопросы в ходе демонстрации: - по каким параметрам выбираем растения для интерьера? - для чего необходимы растения при дизайне жилой комнаты? | Самостоятельное выполнение практических заданий Наблюдают, анализируют, задают вопросы, отвечают на вопросы в процессе работ | ПК 4.1. Составлять композиции из комнатных растений. ОК 1. Понимать сущность и социальную значимость своей будущей профессии, проявлять к ней устойчивый интерес. ОК 2. Организовывать собственную деятельность. |
| 2.3. Самостоятельная работа | Формирование навыков выполнения операций | - целевой обход рабочих мест, - дополнительное инструктирование и показ для слабых обучающихся; - контролирует, консультирует, объясняет. | Проводят расстановку растений в жилой комнате в виде вертикального или горизонтального озеленения | ПК 4.1. Составлять композиции из комнатных растений. ОК 1. Понимать сущность и социальную значимость своей будущей профессии, проявлять к ней устойчивый интерес. ОК 2. Организовывать собственную |

| | | | | |
|---|--|---|--|--|
| | | | | деятельность. |
| 3. Заключительный инструктаж (20-40 мин.) | | | | |
| 3.1. Подведение итогов работы, выставление оценок | Оценка выполнения работ | <ul style="list-style-type: none"> - отмечает степень вовлеченности обучающихся в работу на уроке; - акцентирует внимание на конечных результатах учебной деятельности обучающихся на урок; - выставление оценок | <p>Участвуют в беседе</p> <p>Анализируют правильность выполнения работ</p> <p>Проводят самоконтроль и взаимоконтроль</p> | <p>ПК 4.1. Составлять композиции из комнатных растений.</p> <p>ОК 1. Понимать сущность и социальную значимость своей будущей профессии, проявлять к ней устойчивый интерес.</p> <p>ОК 2. Организовывать собственную деятельность.</p> <p>ОК 3. Анализировать рабочую ситуацию, осуществлять текущий и итоговый контроль, оценку и коррекцию собственной деятельности</p> |
| 3.2. Анализ ошибок, дефектов, трудностей в работе | Выявление ошибок и трудностей, путей их устранения | <ul style="list-style-type: none"> - разбор типичных ошибок, допущенных дефектов; - анализ выполнения ТБ, нормы времени; | Участвуют в беседе | |

| | | | | |
|-------------------------------|-----------------------------------|--|-----------------------------|--|
| 3.3. Уборка рабочих мест | Приведение в порядок рабочей зоны | <ul style="list-style-type: none"> - организует уборку рабочих мест - осуществляет контроль | Убирают рабочее место | |
| 3.4. Выдача домашнего задания | Закрепление материала | <p>Дает комментарий к домашнему заданию: повторить тему Составление интерьерных композиций в холлах, вестибюлях, фойе</p> | Записывают домашнее задание | |

ИНСТРУКЦИОННО – ТЕХНОЛОГИЧЕСКАЯ КАРТА

Предмет: Учебная практика ПМ.04 «Интерьерное озеленение»
 Тема: «Создание интерьерных композиций в жилых комнатах».

| № | Последовательность выполнения задания | Технические условия и указания | Оборудование и инструменты |
|----|--|---|--|
| 1 | 2 | 3 | 4 |
| 1. | Установление особенностей помещения | Определяем температурный режим - холодное время года 18-24°С; - теплое время года 20-28°С; Определяем влажность воздуха: - холодное время года 60 %; - теплое время года 65% и скорость движения воздуха - холодное время года 0,2 м/с; - теплое время года 0,3 м/с Определяем типы освещения - комбинированное (естественное и искусственное) | Термометр, гигрометр |
| 2. | Изучение видового разнообразия комнатных растений | Просмотр каталога комнатных растений с учетом их биологических способностей | Каталог декоративно-лиственных и декоративно-цветущих комнатных растений |
| 3. | Подбор комнатных растений для озеленения жилой комнаты | Подбираем растения для дизайна жилой комнаты Составляем паспорт комнатных растений | Бумага, компьютер, |
| 4. | Составление проекта озеленения. | Составляем план выбранного помещения в масштабе 1: 100 Определяем виды работ по озеленению. Отмечаем места для размещения растений. Отображаем вертикальную планировку каждой стены помещения. | Бумага, линейка, карандаш |
| 5. | Озеленение помещения | Расставляем растения согласно плану озеленения | Горшки с комнатными растениями |

Проверочный тест по разделу «Растения в интерьере»

Ответьте на вопросы:

| № п/п | Вопросы по теме | Ответы |
|-------|---|--------|
| 1 | Как называется жизненная форма растений, требующих для своего роста и развития опору. | |
| 2 | Орган высших растений, выполняющий функции фотосинтеза, транспирации и газообмена. | |
| 3 | Какой температуры должна быть вода для полива комнатных растений? | |
| 4 | Декоративные растения со стелющимися или ползучими стеблями, выращиваемые обычно в подвесных кашпо. | |

Критерии оценивания:

- Правильный и полный ответ на вопрос оцениваются в 2 балл.
- Частично правильный ответ на вопрос оценивается в 1 балл.
- За неправильный ответ баллы не начисляются

Пример составления композиций из комнатных растений для озеленения жилой комнаты



План
занятия по учебной практике 04
ПМ.04. Интерьерное озеленение

Профессия/специальность: 17531 «Рабочий зеленого хозяйства», 18103 «Садовник»

Группа РЗХ 11

Курс: 1

Тип занятия: Урок по выполнению простых комплексных работ.

Тема занятия: Составление интерьерных композиций в холлах, вестибюлях, фойе.

Цели занятия:

1. Формирование практических умений составления интерьерных композиций в холлах, вестибюлях, фойе.
2. Умение выполнять приемы составления композиций из цветочно-декоративных и декоративно-листных горшечных растений.
3. Умение организовывать рабочее место и выполнять правила ТБ

Формируемые компетенции:

ПК 4.1. Составлять композиции из комнатных растений

ПК 4.3. Составлять композиции из живого и искусственного материала

ОК 1. Понимать сущность и социальную значимость своей будущей профессии, проявлять к ней устойчивый интерес.

ОК 2. Организовывать собственную деятельность. Исходя из цели и способов её достижения, определенных руководителем.

ОК 3. Анализировать рабочую ситуацию, осуществлять текущий и итоговый контроль, оценку и коррекцию собственной деятельности, нести ответственность за результаты своей работы.

Форма организации занятия: фронтальная

Методы обучения:

- словесные: объяснение, инструктирование;
- наглядные: демонстрация объектов и наглядных материалов;
- практические: упражнения по /выполнению трудовых операций

Материально техническое обеспечение: тетрадь по технике безопасности, инструменты (секатор, нож, лопатка), подставки, цветочницы различной формы, горшечные цветочные растения.

Междисциплинарные связи: МДК 01.01.Технология выращивания цветочно-декоративных культур

Технологическая документация: инструкционно-технологическая карта по составлению интерьерных композиций в холлах, вестибюлях, фойе.

Информационное обеспечение: Литература: 1.Т.Н. Лежнева. Основы декоративного садоводства. Академия 2011г.

Содержание работ: установление особенностей помещения, изучение видового разнообразия комнатных растений, подбор комнатных растений для озеленения офиса, составление проекта озеленения

Технологическая карта урока учебной практики

| Структурный компонент | Задачи | Деятельность мастера п/о | Деятельность обучающихся | Формируемые ПК, ОК |
|--|--|---|--|--|
| 1. Вводный инструктаж (40-50 мин.) | | | | |
| 1.1. Организационная часть | Проверка готовности к уроку | – выявление отсутствующих; - проверка внешнего вида обучающихся (соответствие одежды требованиям ТБ); - организация внимания и готовности к занятию; - инструктаж по технике безопасности. | Готовятся к работе на занятии. Одежда в соответствии с требованиями ТБ. | |
| 1.2. Целевая установка | Сообщение темы, разъяснение целей занятия, мотивация деятельности обучающихся | Уточняет понимание учащимися поставленных целей урока. Готовятся к выполнению практического задания | Записывают тему занятия. Участвуют в формулировке целей и задач урока | |
| 1.3. Актуализация опорных знаний и практического опыта | Закрепление знаний о способах интерьерного озеленения и ассортименте комнатных растений для холлов, вестибюлей, фойе | Объяснение приемов составления композиции для интерьерного озеленения холлов, вестибюлей, фойе Организация всех видов контроля, соблюдение правил безопасности труда, | Отвечают на вопросы о видах интерьерного озеленения холлов, вестибюлей, фойе Работают с карточками-заданиями. | |
| 2. Текущий инструктаж (180 мин.) | | | | |
| 2.1. Выдача заданий. Деление на подгруппы | Научиться работать в группах, нести ответственность за выполненное задание | Индивидуальное и коллективное инструктирование по материалам урока | Организуют рабочее место | ПК 4.1. Составлять композиции из комнатных растений. |
| 2.2. Демонстрация | Научить выполнять работы по составлению композиций | Показ и объяснение приемов работы, целевые обходы | Самостоятельное выполнение | ПК 4.1. Составлять композиции из |

| | | | | |
|---|--|---|---|---|
| | для озеленения холлов, вестибюлей, фойе | рабочих мест Задаёт вопросы в ходе демонстрации | практических заданий Наблюдают, анализируют, задают вопросы, отвечают на вопросы в процессе работ | комнатных растений. ОК 1. Понимать сущность и социальную значимость своей будущей профессии, проявлять к ней устойчивый интерес. ОК 2. Организовывать собственную деятельность. |
| 2.3. Самостоятельная работа | Формирование навыков выполнения операций | - целевой обход рабочих мест, - дополнительное инструктирование и показ для слабых обучающихся; - контролирует, консультирует, объясняет. | Проводят расстановку растений в жилой комнате в виде вертикального или горизонтального озеленения | ПК 4.1. Составлять композиции из комнатных растений. ОК 1. Понимать сущность и социальную значимость своей будущей профессии, проявлять к ней устойчивый интерес. ОК 2. Организовывать собственную деятельность. |
| 3. Заключительный инструктаж (20-40 мин.) | | | | |
| 3.1. Подведение итогов работы, выставление оценок | Оценка выполнения работ | - отмечает степень вовлеченности обучающихся в работу на уроке; - акцентирует внимание на конечных результатах учебной деятельности | Участвуют в беседе Анализируют правильность выполнения работ Проводят самоконтроль и взаимоконтроль | ПК 4.1. Составлять композиции из комнатных растений. ОК 1. Понимать сущность и социальную |

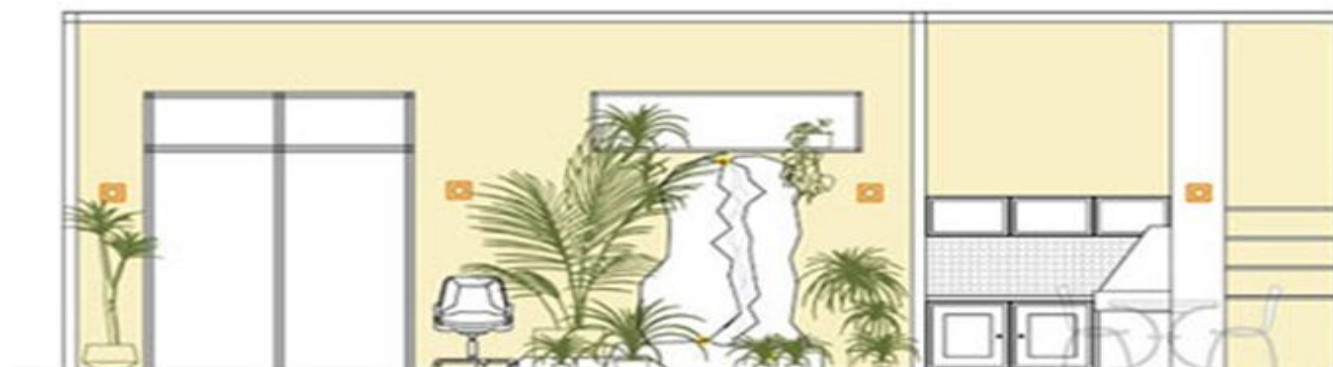
| | | | | |
|---|--|--|-----------------------------|--|
| | | обучающихся на урок; - выставление оценок | | значимость своей будущей профессии, проявлять к ней устойчивый интерес. ОК 2. Организовывать собственную деятельность. |
| 3.2. Анализ ошибок, дефектов, трудностей в работе | Выявление ошибок и трудностей, путей их устранения | - разбор типичных ошибок, допущенных дефектов; - анализ выполнения ТБ, нормы времени; | Участвуют в беседе | |
| 3.3. Уборка рабочих мест | Приведение в порядок рабочей зоны | - организует уборку рабочих мест - осуществляет контроль | Убирают рабочее место | |
| 3.4. Выдача домашнего задания | Закрепление материала | Дает комментарий к домашнему заданию: повторить тему - Планировка и озеленение зимнего сада. | Записывают домашнее задание | |








ИНСТРУКЦИОННО – ТЕХНОЛОГИЧЕСКАЯ КАРТА

Предмет: Учебная практика ПМ.04 «Интерьерное озеленение»

Тема: «Создание интерьерных композиций в холлах, вестибюлях, фойе.

| № | Последовательность выполнения задания | Технические условия и указания | Оборудование и инструменты |
|----|--|---|--|
| 1 | 2 | 3 | 4 |
| 1. | Установление особенностей помещения | Определяем температурный режим - холодное время года 18-24°C; - теплое время года 18-22°C; Определяем влажность воздуха: - холодное время года 65 %; - теплое время года 65% и скорость движения воздуха - холодное время года 0,2 м/с; - теплое время года 0,5 м/с Определяем типы освещения - комбинированное (естественное и искусственное) | Термометр, гигрометр |
| 2. | Изучение видового разнообразия комнатных растений | Просмотр каталога комнатных растений с учетом их биологических способностей | Каталог декоративно-лиственных и декоративно-цветущих комнатных растений |
| 3. | Подбор комнатных растений для озеленения холлов, вестибюлей, фойе. | Подбираем растения для дизайна холлов, вестибюлей, фойе Составляем паспорт комнатных растений | Бумага, компьютер, |
| 4. | Составление проекта озеленения. | Выполняем план выбранного помещения Определяем виды работ по озеленению. Отмечаем места для размещения растений. | Бумага, линейка, карандаш |
| 5. | Озеленение помещения | Расставляем растения согласно плану озеленения | Горшки с комнатными растениями |



-  Зонирование подсветкой
-  Деревянный настил 0,3м2
-  Мелкий гравий 0,3м2
-  Плитки 10,6м2
-  Водоем
-  Шпательная 11,3м2
-  "Скала с водосток" 0,6м2

